

Описание продукта

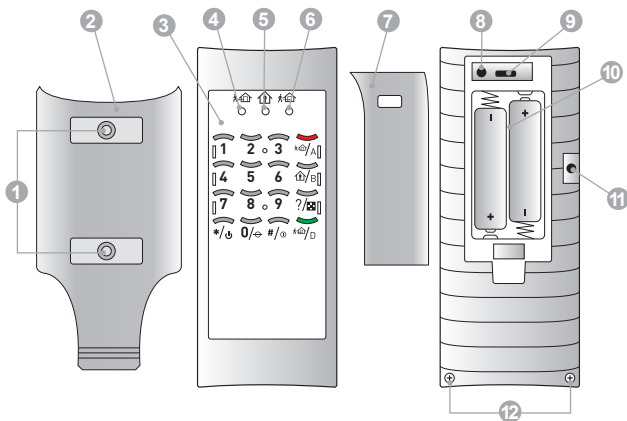
Беспроводная клавиатура КР-3S предназначена для дистанционного управления системой LS-30. Кнопки клавиатуры имеют подсветку, поэтому у вас не возникнет сложностей в обращении с ней даже в полной темноте.

Для того чтоб предотвратить несанкционированное использование клавиатуры и защитить управление функциями центрального блока предусмотрена парольная защита. Поддерживается возможность задать до 9 паролей состоящих из 4 символов. Только после ввода пароля, команды беспроводной клавиатуры будут признаны и обработаны центральным блоком.

Благодаря функции анитмаскинга управление осуществляется по радиоканалу в зашифрован-

ном виде при помощи плавающего кода ($7,3 \times 10^{19}$ комбинаций), что исключает возможность подмены управляющего сигнала злоумышленниками. Также устройство регулярно отправляет на центральный блок сигналы, подтверждающие его работоспособность и присутствие в системе. Кроме того, в корпусе клавиатуры может быть встроен тампер активирующий отправку сигнала тревоги при открывании корпуса или снятии ее с установочной платформы. Поэтому Вы будете мгновенно уведомлены о несанкционированном вскрытии корпуса или использовании клавиатуры.

Примечание: Эта беспроводная клавиатура работает с прошивками центрального блока версии V.05.XX. и более поздними.


Условные обозначения:

1. Монтажные отверстия
2. Кронштейн
3. Кнопки клавиатуры.
4. Светодиодный индикатор «Охрана».
5. Светодиодный индикатор «Периметр».
6. Светодиодный индикатор «Снят с охраны».

7. Крышка отсека элементов питания.
8. Отверстие для «Тампер 1» (опция).
9. Переключатель «Тампера 2» (опция).
10. Отсек для элементов питания.
11. Отверстие для «Тампер 2»
12. Крепежные винты.

Описание режимов работы

РЕЖИМ	ОПИСАНИЕ
УПРАВЛЕНИЕ	Светодиодный индикатор «Снят с охраны» светится зеленым, значит введен правильный пароль и разрешено удаленное управление центральным блоком.
БЕЗДЕЙСТВИЕ	При нажатии на любую из кнопок на 10 секунд включается подсветка, светодиодный индикатор «Снят с охраны» мигает красным.
ОШИБКА ВВОДА	В течении 3 минут произведено 20 нажатий кнопок не отвечающих за выполнение каких-либо функций. Клавиатура блокируется на 90 секунд.
ЭКОНОМИЯ ЭНЕРГИИ	Подсветка клавиатуры вспыхивает и гаснет при каждом нажатии на кнопки.

Функциональные возможности

Двухканальный радиотракт: Каждая команда подтверждается центральным блоком. Два коротких звуковых сигнала клавиатуры означают, что команда была принята. Один длинный звуковой сигнал означает, что приема и выполнения команды не произошло.

9 пользовательских паролей: Вы можете защитить доступ к системе с помощью паролей.

Пароль 1: Пароль администратора (по умолчанию: 0000);

Пароль 2-8: Пользовательские пароли.

Пароль 9: Пароль деактивации (Используя этот пароль можно перевести систему в состояние ожидания или отключить режим защиты. Обработав команду центральный блок отправит сообщение о том что система деактивирована с использованием данного ключа).

Персональные операции и контроль за переключателями: Вы можете использовать этот пульт для управления охранными зонами центрального блока или управления устройствами и реле системы автоматизации.

Код снятия под принуждением: В случае несанкционированного вторжения, при необходимости пользователь может управлять системой с помощью специального кода (по

умолчанию: 8862), после использования которого вместе с командой постановки или снятия системы с охраны, клавиатура отправит сообщение центральному блоку о чрезвычайной обстановке на объекте.

Создание и контроль сценариев: С помощью ПО HyperSecureLink можно создавать сценарии для различных действий:

8 сценариев для операций: Ожидание/Отключение тревоги, контроль основных зон и зон 91–99.

8 сценариев для переключателей: Возможность активации или деактивации 15 реле.

Защита случайного набора: Если в течении 3 минут будет произведено 20 нажатий не отвечающих за выполнение каких-либо функций, клавиатура будет заблокирована.

Тампер 1, 2 (опция): В корпусе беспроводной клавиатуры имеется два встроенных тампера предотвращающих ее несанкционированное использование. Один датчик реагирует на снятие беспроводной клавиатуры с установочной платформы, второй на открытие крышки батарейного отсека.

7 градусов: Благодаря специальному кронштейну клавиатура может быть смонтирована под углом удобным для использования.

Подготовка к работе

1. Снимите крышку закрывающую отсек элементов питания, вставьте две батареи типа AAA соблюдая полярность и закройте крышку отсека.

2. После этого следует зарегистрировать клавиатуру на центральном блоке одним из доступных методов.

Метод 1: Регистрация при помощи центрального блока

1. Войдите на центральном блоке в режим «**Настройка**», введите пароль доступа и перейдите к разделу **Настройки\Ввод устройства\Ввести устройство\Контроллер и введите номер зоны (81-00 – 89-00)**.

2. Для регистрации индивидуального кода KP-3S введите пароль администратора (по умолчанию 0000) светодиодный индикатор «**Снят с охраны**» загорится зеленым цветом.

3. После этого нажмите кнопку #/⓪ светодиодный индикатор «**Снят с охраны**» будет мигать зеленым в течении трех секунд, прозвучит два коротких звуковых сигнала и индикатор будет мигать зеленым еще 10 секунд.

4. Центральный блок издаст звуковой сигнал, а на дисплее появится надпись «**Ввод ОК!**». Это означает, что клавиатура зарегистрирована в системе и теперь вы можете управлять функциями центрального блока.

Примечание: При необходимости вы можете произвести дополнительные настройки в разделе **Настройки\Ввод устройства\Изменение параметров\Контроллер**

Внимание: Если вы попытаетесь зарегистрировать один и тот же контроллер дважды. Центральный блок подаст специальный звуковой сигнал, а на дисплее появится надпись «**Дубликат**». Контроллер не будет зарегистрирован.

Метод 2: Регистрация с помощью ПО HyperSecureLink

1. Запустите программу и выполните команды меню **Настройки\Устройство\Ввод устройства\Контроллер\Введите номер зоны (81-00 – 89-00)**.

2. В появившемся окне щелкните на кнопке «**Нажмите для обучения**».

3. Для регистрации индивидуального кода беспроводной клавиатуры KP-3S введите пароль администратора (по умолчанию 0000) светодиодный индикатор «**Снят с охраны**» загорится зеленым цветом.

4. После этого нажмите кнопку #/⓪ светодиодный индикатор «**Снят с охраны**» будет мигать зеленым в течении 3 секунд, прозвучит два коротких звуковых сигнала и индикатор будет мигать зеленым еще 10 секунд.

5. Центральный блок издаст звуковой сигнал, а на дисплее появится надпись «**Ввод ОК!**». Это означает, что клавиатура зарегистрирована в системе и теперь вы можете управлять функциями центрального блока.

Примечание: Для того чтобы изменить дополнительные параметры обращайтесь к меню **Настройки\Устройство\Изменение параметров устройства\Контроллер**.

Примечание: Для данной беспроводной клавиатуры зарезервированы зоны 8x-00 (от 81-00 до 89-00). Другими словами клавиатура может быть зарегистрирована на центральном блоке под одной из девяти зон от 81-00 до 89-00.

После регистрации следующие номера зон будут назначены автоматически в центральном блоке и будут отображаться в логге событий и статусе центрального блока.

8x-00 – Постановка, снятие с охраны, паника, снятие под принуждением, низкий заряд батареи, перезагрузка.

8x-01 – Администратор.

8x-02...8x-09 – Пользователи 2-9 (пользователь 9 назначается как пользователь режима деактивации).

3. После выполнения регистрации клавиатуры на центральном блоке рекомендуется изменить пароли всех пользователей.

4. Для этого введите пароль администратора (по умолчанию 0000) светодиодный индикатор «**Снят с охраны**» должен засветиться зеленым.

5. После этого введите новый пароль для выбранного пользователя в формате «**пxxxx**» светодиодный индикатор «**Периметр**» должен засветиться желтым.

6. Подтвердите ввод пароля в формате «**пxxxx**» светодиодный индикатор «**Снят с охраны**» дважды вспыхнет зеленым, вы услышите два коротких звуковых сигнала.

7. После обработки команд, успешное завершение операции система подтвердит длинным звуковым сигналом. Новый код будет сохранен.

Формат "пxxxx":

п – номер пользователя

п=1 – Администратор

п=2-8 – Пользователи

п=9 – Спецкод

п=* – Код снятия под принуждением
(по умолчанию 8862)

xxxx – новый пароль

Примечание: Код снятия под принуждением используется для отправки тревожных сообщений на пульт централизованного наблюдения в чрезвычайных ситуациях или при необходимости неотложной помощи. Другими словами если Вас заставили снять систему с охраны, и вы не хотите чтобы злоумышленник заметил, что вы включили тревогу. Вы можете ввести данный код, система будет снята с охраны, а на пульт централизованного наблюдения будет отправлено тревожное сообщение.

8. Если вам потребуется удалить любой из пользовательских паролей, введите пароль администратора (по умолчанию 0000) светодиодный индикатор «**Снят с охраны**» должен засветиться зеленым цветом после этого введите «**п0000**», где п – соответственно номер пользователя, чей код будет удален.

Примечание: Пароль администратора и код снятия под принуждением таким методом удалить невозможно.

Монтаж

После регистрации можно установить клавиатуру в выбранном месте.

1. Выбор места для установки

1.1. Перед установкой клавиатуры убедитесь, что в выбранном месте будет обеспечена устойчивая радиосвязь между клавиатурой и центральным блоком. Для данного оборудования уровень радиосигнала должен быть от 40 дБ и выше.

1.2. Чтобы проверить уровень сигнала активируйте или деактивируйте режим «ОХРАНА».

1.3. Центральный блок получит радиосигнал и выдаст на экран сообщение отображающее имя контроллера и уровень сигнала. Например: «**V01-04 Тест 45dB**»

1.4. Если отображаемый на дисплее уровень выше 40 дБ, значит место для установки выбрано удачно. Если показания ниже, измените место монтажа или установите усилитель сигнала.

Не монтируйте клавиатуру:

- вблизи металлических предметов, вызывающих затухание радиосигнала или экранирующих его;

- за пределами помещения;
- в помещениях, с температурой и влажностью выходящими за пределы допустимых;
- в месте легкодоступном для детей.

2. Установка

2.1. Наиболее удобное место для установки беспроводной клавиатуры на дверном косяке или на стене рядом с дверью.

2.2. Используйте кронштейн в качестве шаблона для разметки отверстий.

2.3. Просверлите отверстия и установите кронштейн, закрепив его шурупами.

Замена батареи

При низком заряде батареи клавиатура будет несколько раз мигать встроенной подсветкой на каждое нажатие клавиши, а так же будет посылать сигнал центральному блоку каждые 24 часа. Перед заменой батареи не забудьте деактивировать **Тампер** (опция), потому что открытие отсека для элементов питания вызовет немедленную активацию режима тревоги и включит сирену. Эту функцию можно отключить на центральном блоке в режиме программирования (**Настройки\Настройки Сирены\Сигнал Тампера в режиме Снято**).

Эксплуатация

Перед использованием беспроводной клавиатуры КР-3S для удаленного управления, необходимо установить время задержки входа и выхода на центральном блоке (для этого на центральном блоке введите пароль администратора и перейдите в режим **Настройки\Установ. Таймера** выберите **Время на вход** или **Время на выход** и установите задержку от 0 до 255 секунд).

1. Постановка на охрану (с задержкой и без нее)

1.1. Введите пароль (администратора или пользователя) после чего светодиодный индикатор «**Снят с охраны**» загорится зеленым.

1.2. Нажмите кнопку $\text{M}^{\text{on}}/\text{A}$ и если задержка на выход не установлена светодиодный индикатор «**Снят с охраны**» должен засветиться зеленым на 1,5 секунды, а клавиатура издаст два коротких звуковых сигнала


1.3. После этого светодиодный индикатор «Охрана» горит красным, значит в течении 10 секунд система перейдет в режим «ОХРАНА».

1.4. Если задержка на выход установлена светодиодный индикатор «Снят с охраны» должен засветиться зеленым на 1,5 секунды, а светодиодный индикатор «Охрана» мигает одновременно с короткими звуковыми сигналами, на протяжении времени задержки сообщая пользователю о том, что идет задержка постановки.

1.5. По истечению времени задержки светодиодный индикатор «Снят с охраны» должен засветиться зеленым на 1,5 секунды, клавиатура издаст два коротких звуковых сигнала.

1.6. После этого светодиодный индикатор «Охрана» светится красным, значит в течении 10 секунд система перейдет в режим «ОХРАНА».

2. Быстрая постановка на охрану


2.1. Для быстрой постановки на охрану, удерживайте нажатой кнопку  в течении двух секунд.

2.2. На протяжении этих двух секунд индикатор «Охрана» будет светиться красным.

2.3. Далее вся светозвуковая индикация будет соответствовать описанной выше.

3. Включение охраны периметра

3.1. Введите пароль (администратора или пользователя), светодиодный индикатор «Снят с охраны» должен засветиться зеленым.

3.2. После нажатия кнопки  светодиодный индикатор «Снят с охраны» должен засветиться зеленым на 1,5 секунды.

3.3. Клавиатура издаст два коротких звуковых сигнала, после чего светодиодный индикатор «Периметр» в течении 10-ти секунд будет мигать желтым, система перейдет в режим охраны периметра.


4. Снятие системы с охраны

4.1. Введите пароль (администратора или пользователя), светодиодный индикатор «Снят с охраны» должен засветиться зеленым.

4.2. После нажатия кнопки светодиодный индикатор «Снят с охраны» должен засветиться зеленым на 1,5 секунды.

4.3. Клавиатура издаст два коротких звуковых сигнала, после чего светодиодный индикатор «Снят с охраны» в течении 10-ти секунд будет мигать зеленым, система перейдет в режим снятия с охраны.

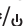

5. Просмотр состояния системы

5.1. Для просмотра состояния нажмите кнопку .

5.2. Светодиодный индикатор «Снят с охраны» должен засветиться зеленым на 1,5 секунды.

5.3. Клавиатура издаст два коротких звуковых сигнала, после чего светодиодный индикатор соответствующий состоянию системы будет мигать в течении десяти секунд.

6. Включение режима «ПАНИКА»

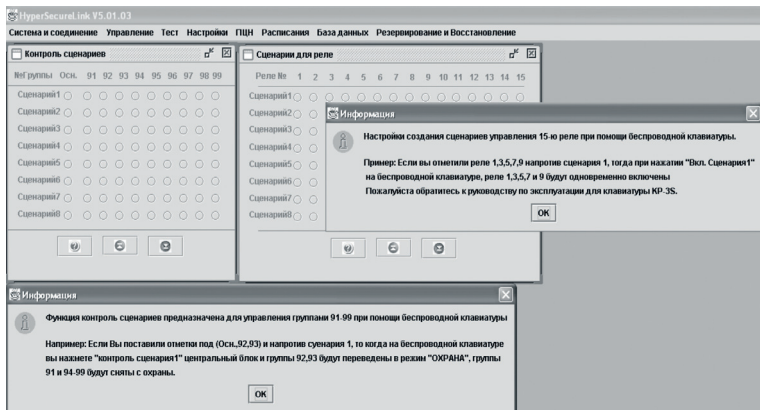
6.1. Для включения режима «ПАНИКА» необходимо одновременно нажать кнопки  и .

6.2. Светодиодный индикатор «Снят с охраны» должен засветиться зеленым на 1,5 секунды.

6.3. Клавиатура издаст два коротких звуковых сигнала, после чего на центральный блок будет передан сигнал паники.

7. Контроль сценариев

Контроль сценариев предназначен для одновременного управления одним или несколькими реле, кроме того благодаря данной функции вы можете ставить и снимать с охраны определенные группы зон. Обычно эта функция



реализована в более дорогостоящих системах требующих профессионального обслуживания. В данной системе Вы можете установить сценарии на центральном блоке с помощью персонального компьютера и специального программного обеспечения HyperSecureLink. После настройки сценариев Вы сможете управлять ими с помощью данной клавиатуры.

Действия, выполняемые над сценариями, интуитивно понятны и расписаны при вызове справки по выбранному меню.

Примечание: Перед использованием контроля сценариев и реле эти функции должны быть включены и настроены на центральном блоке.

7.1. Включение/выключение контроля сценариев и сценариев для реле

7.1.1. Нажмите кнопки $\#/\text{A}$ и \uparrow/B и удерживайте их нажатыми на протяжении 3 секунд.

7.1.2. Светодиодный индикатор «Снят с охраны» должен засветиться зеленым после этого нажмите и удерживайте в течении пяти секунд кнопку 1 для включения контроля сценариев и сценариев для реле или кнопку 0 для выключения контроля сценариев и сценариев для реле.

7.1.3. По окончании установки вы услышите два коротких звуковых сигнала.

7.2. Включение реле

7.2.1. После нажатия кнопки $\#/\text{0}$ светодиодный индикатор «Периметр» загорится желтым цветом.

7.2.2. Нажмите кнопку от 1 до 8 (выбранная вами цифра будет соответствовать номеру включенного реле).

7.2.3. Светодиодный индикатор «Снят с охраны» мигает зеленым 1,5 секунды, клавиатура издает 2 коротких звуковых сигнала – это значит, что выбранное вами реле было включено.

7.3. Выключение одного или всех реле (включая реле 16)

7.3.1. После нажатия кнопки ***/⏏** светодиодный индикатор «Периметр» загорится желтым цветом.

7.3.2. Нажмите кнопку от 1 до 8 (выбранная вами цифра будет соответствовать номеру выключенного реле).

7.3.3. Светодиодный индикатор «Снят с охраны» мигает зеленым в течении 1,5 секунд, клавиатура издаст два коротких звуковых сигнала – это значит, что выбранное вами реле было выключено.

7.4. Запуск реле по сценарию

7.4.1. После нажатия кнопки ***/⏏** светодиодный индикатор «Периметр» загорится желтым цветом.

7.4.2. Нажмите кнопку **?/⏏** и выберите номер запускаемого сценария от 1 до 8 при помощи кнопок на клавиатуре 1–8.

7.4.3. Светодиодный индикатор «Снят с охраны» будет мигать зеленым в течении 1,5 секунд, клавиатура издаст два коротких звуковых сигнала.

7.4.4. Реле, занесенные в выбранный сценарий, будут одновременно установлены в соответствующее состояние.

7.5. Запуск контроля сценариев

7.5.1. Введите пароль администратора, светодиодный индикатор «Снят с охраны» загорится зеленым цветом.

7.5.2. После этого нажмите кнопку **?/⏏** светодиодный индикатор «Периметр» загорится желтым цветом.

7.5.3. Выберите номер запускаемого сценария от 1 до 8 при помощи кнопок на клавиатуре 1–8.

7.5.4. Светодиодный индикатор «Снят с охраны» будет мигать зеленым в течении 1,5 секунд, клавиатура издаст два коротких звуковых сигнала.

7.5.5. Группы, занесенные в выбранный сценарий, будут одновременно установлены в соответствующее состояние.

Примечание: Выполнение данных функций возможно только при использовании пароля администратора.

Технические характеристики:

Элемент питания:	3 В (2 батареи типа ААА)
Рабочая частота:	868,25 МГц
Потребление тока в рабочем режиме:	не более 30 мА
Потребление тока в дежурном режиме:	не более 10 мкА
Срок работы клавиатуры от батареек:	2 года (при 20-ти операциях в день)
Размеры:	65x28x15 мм (без кронштейна)
Вес:	120 г (без элемента питания) 208 г с элементами питания
